

2015

# Guide pour la scolarisation des enfants et adolescents en situation de handicap



assureur militant



# Avant-propos

**La scolarisation des élèves en situation de handicap** constitue une priorité nationale. Dans ce domaine, des progrès considérables ont été accomplis depuis la publication de la loi du 11 février 2005 pour l'égalité des droits et des chances, la participation et la citoyenneté des personnes handicapées. Cette loi a aujourd'hui dix ans et elle a permis une amélioration significative de la scolarisation des élèves en situation de handicap : le nombre d'élèves scolarisés dans les écoles et les établissements scolaires a connu une augmentation significative (multiplié par 2 depuis 2006). Le nombre des élèves bénéficiant d'une aide humaine a été multiplié par 4 sur la même période.

L'augmentation des moyens d'accompagnement, en particulier grâce au déploiement des auxiliaires de vie scolaire, a permis à un nombre croissant d'élèves d'accomplir leur parcours de formation avec les meilleures chances de réussite.

L'analyse et l'évaluation des besoins de chaque élève handicapé doivent s'accompagner de la recherche de la meilleure adéquation avec l'environnement scolaire.

Par l'association étroite des parents à toutes les étapes de la définition du Projet personnalisé de scolarisation de leur enfant, par un partenariat approfondi impliquant l'ensemble des acteurs, par la recherche au sein des Maisons départementales des personnes handicapées des réponses les plus adaptées, le devenir scolaire et à terme citoyen de chaque élève handicapé devrait être assuré.

La présente brochure, destinée à l'information des familles, a été conçue comme une aide à l'accomplissement des parcours scolaires des enfants et adolescents en situation de handicap en proposant une approche simple et pratique des principaux domaines et situations rencontrés au quotidien.

La diffusion la plus large de ce guide est réalisée grâce à un partenariat avec la MAIF qui a mis à la disposition du ministère de l'éducation nationale, de l'enseignement supérieur et de la recherche, son important réseau de correspondants locaux pour permettre au plus grand nombre d'utilisateurs d'accéder à de précieuses informations.



# Sommaire

- 5** Le droit à l'école pour tous
- 7** La Maison départementale des personnes handicapées : un lieu unique d'accueil, d'information et de conseil
- 9** Un renforcement des aides aux familles
- 12** Un parcours de formation personnalisé
- 17** Quel plan pour qui ?
- 18** Les auxiliaires de vie scolaire : une aide à la scolarisation
- 20** Des matériels pédagogiques adaptés
- 22** Des aménagements pour les examens et concours
- 24** Des dispositifs collectifs de scolarisation dans le premier et le second degrés : les ULIS
- 27** Les Services d'éducation spéciale et de soins à domicile
- 29** Les unités d'enseignement des établissements médico-sociaux
- 32** La scolarisation des élèves en situation de handicap et l'enseignement à distance
- 34** La scolarisation des élèves hospitalisés ou convalescents
- 36** Les sorties et les voyages scolaires
- 37** Les stages en entreprise
- 38** Les aides spécifiques pour la petite enfance
- 40** L'accès aux études supérieures
- 42** Lois, règlements, textes de référence
- 45** Liste et coordonnées des MDPH

Le guide est téléchargeable sur le site du ministère de l'éducation nationale, de l'enseignement supérieur et de la recherche et le site de la MAIF

[www.education.gouv.fr](http://www.education.gouv.fr)

[www.maif.fr/handicap](http://www.maif.fr/handicap)



# Le droit à l'école pour tous

## **Tout enfant handicapé est de droit un élève. Depuis la loi du 11 février 2005**

relative à l'égalité des droits et des chances, la participation et la citoyenneté des personnes handicapées, le handicap est envisagé dans sa dimension sociale : vie publique et privée, inclusion sociale, inclusion scolaire. Deux principes en découlent : l'accessibilité (accès à tout pour tous) et la compensation (mesures individuelles rétablissant l'égalité des droits et des chances).

### **ACCESSIBILITÉ**

À l'école, l'accessibilité c'est :

**l'inscription dans l'établissement scolaire de secteur**, qu'on appelle « établissement scolaire de référence » ;

**l'accès aux savoirs**, grâce aux aménagements et adaptations pédagogiques individuels ou collectifs ;

**l'accès à l'ensemble des locaux et des matériels** nécessaires pour leur scolarisation ;

**la mise aux normes des bâtiments scolaires et des équipements** culturels et sportifs.

### **COMPENSATION**

Le **Plan personnalisé de compensation** est élaboré par l'équipe pluridisciplinaire de la Maison départementale des personnes handicapées (MDPH) et sert de support à l'ensemble des décisions de compensation prises en faveur d'une personne en situation de handicap : par exemple l'attribution d'une carte d'invalidité ou de priorité. Le Plan personnalisé de compensation comprend un volet scolaire, le **Projet personnalisé de scolarisation (PPS)**.

**Dans les MDPH**, l'équipe pluridisciplinaire évalue les besoins de chaque élève en situation de handicap et propose un Projet personnalisé de scolarisation. La Commission des droits et de l'autonomie des personnes handicapées (CDAPH) décide des mesures à mettre en place, sur la base de l'évaluation réalisée par l'équipe pluridisciplinaire.

**L'éducation nationale** met en œuvre les mesures décidées par la MDPH, le cas échéant en partenariat avec les établissements sanitaires ou médico-sociaux et les collectivités territoriales.

### **OBJECTIFS DE LA SCOLARISATION**

Comme tous les élèves, les enfants en situation de handicap ont des objectifs d'apprentissage. Ces objectifs reposent sur les programmes scolaires en vigueur et le socle commun de connaissances, de compétences et de culture. Le socle définit ce que les élèves doivent avoir acquis à la fin de la scolarité obligatoire.



# La Maison départementale des personnes handicapées: un lieu unique d'accueil, d'information et de conseil

**La loi du 11 février 2005** crée un lieu unique destiné à faciliter les démarches des personnes handicapées : la Maison départementale des personnes handicapées (liste des MDPH page 45). Celle-ci offre, dans chaque département, un accès unifié aux droits et prestations prévus pour les personnes handicapées. Lieu unique d'accueil, la Maison départementale des personnes handicapées « exerce une mission d'accueil, d'information, d'accompagnement et de conseil des personnes handicapées et de leur famille ainsi que de sensibilisation de tous les citoyens aux handicaps ».

## **LA MAISON DÉPARTEMENTALE DES PERSONNES HANDICAPÉES A HUIT MISSIONS PRINCIPALES**

- Elle informe et accompagne les personnes handicapées et leur famille dès l'annonce du handicap et tout au long de son évolution.
- Elle met en place et organise l'équipe pluridisciplinaire qui évalue les besoins de la personne sur la base du projet de vie et propose un Plan personnalisé de compensation du handicap.
- Elle assure l'organisation de la Commission des droits et de l'autonomie des personnes handicapées (CDAPH) et le suivi de la mise en œuvre de ses décisions, ainsi que la gestion du fonds départemental de compensation du handicap.
- Elle reçoit toutes les demandes de droits ou prestations qui relèvent de la compétence de la commission des droits et de l'autonomie.
- Elle organise une mission de conciliation par des personnes qualifiées.

- Elle assure le suivi de la mise en œuvre des décisions prises.
- Elle organise des actions de coordination avec les dispositifs sanitaires et médico-sociaux et désigne en son sein un référent pour l'insertion professionnelle.
- Elle met en place un numéro téléphonique pour les appels d'urgence et une équipe de veille pour les soins infirmiers.

**Une équipe pluridisciplinaire** est chargée de l'évaluation des besoins de compensation de la personne dans le cadre d'un dialogue avec elle et avec ses proches. Cette équipe peut être constituée de médecins, ergothérapeutes, psychologues, enseignants, spécialistes du travail social...

Elle évalue les besoins de compensation de la personne handicapée sur la base de son projet de vie et de référentiels nationaux.

**La Commission des droits et de l'autonomie des personnes handicapées** (CDAPH) prend les décisions relatives à l'ensemble des droits de la personne handicapée sur la base de l'évaluation réalisée par l'équipe pluridisciplinaire et du plan de compensation proposé.

Elle associe étroitement les parents à la décision d'orientation de leur enfant et à toutes les étapes de la définition de son Projet personnalisé de scolarisation.

En cas de désaccord, elle propose des procédures de conciliation.

La loi accroît l'obligation pour le service public d'éducation d'assurer la continuité du parcours scolaire en fonction de l'évaluation régulière des besoins de chaque élève par une équipe pluridisciplinaire.

## CODE DE L'ACTION SOCIALE ET DES FAMILLES

### • Article L. 146-3

... il est créé dans chaque département, une Maison départementale des personnes handicapées... Elle met en place et organise le fonctionnement de l'équipe pluridisciplinaire, de la Commission des droits et de l'autonomie des personnes handicapées, de la procédure de conciliation interne...

### • Article L. 146-7

La MDPH met à disposition pour les appels d'urgence, un numéro téléphonique en libre appel gratuit pour l'appelant...

### • Article R. 146-27

Lorsque « l'équipe pluridisciplinaire » se prononce sur des questions relatives à la scolarisation, elle comprend un enseignant du premier ou du second degré.

# Un renforcement des aides aux familles

## **ALLOCATION D'ÉDUCATION POUR ENFANT HANDICAPÉ (AEEH)**

L'Allocation d'éducation pour enfant handicapé (AEEH) est une prestation familiale destinée à aider les parents à faire face aux dépenses liées à l'éducation de leur enfant handicapé. Elle est versée mensuellement par la caisse d'allocations familiales sur décision de la Commission des droits et de l'autonomie des personnes handicapées (CDAPH). Elle peut être assortie de différents compléments dans le cas de handicaps particulièrement lourds occasionnant des dépenses importantes ou lorsque la présence d'une tierce personne est indispensable auprès de l'enfant. Lorsque l'enfant est accueilli en internat dans un établissement médico-social, les frais de séjour sont pris en charge par l'assurance maladie et le versement de l'AEEH se trouve alors limité aux « périodes de retour au foyer ». La demande doit être adressée à la Maison départementale des personnes handicapées (MDPH) par la famille de l'enfant et doit être accompagnée d'un certificat médical spécifique (les imprimés sont à demander à la MDPH). L'attribution de cette allocation par la CDAPH dépend du taux d'incapacité permanente fixé par cette commission qui revoit périodiquement le dossier de l'enfant pour suivre son évolution. L'allocation peut être versée dès la naissance de l'enfant et jusqu'à l'âge de vingt ans.

## **PRESTATION DE COMPENSATION DU HANDICAP (PCH)**

La PCH enfant a été ouverte le 1<sup>er</sup> avril 2008 en application de la loi n° 2007-1786 du 19 décembre 2007 article 94.

Les enfants et adolescents handicapés peuvent bénéficier de la PCH dès lors qu'ils répondent aux critères d'attribution de l'AEEH et de son complément et qu'ils remplissent les conditions d'accès à la PCH. Il y a alors droit d'option entre le complément d'AEEH et la PCH. La demande doit être adressée à la MDPH et doit être accompagnée d'un certificat médical de moins de 3 mois (les imprimés Cerfa sont à demander à la MDPH).

## **CARTE D'INVALIDITÉ**

La carte d'invalidité procure à son bénéficiaire ou, pour les mineurs, à leurs parents ou aux personnes qui en ont la charge, certains avantages financiers ou matériels destinés à compenser les désavantages dus au handicap. La carte d'invalidité permet ainsi à son titulaire de bénéficier d'une demi-part supplémentaire pour le calcul de l'impôt sur le revenu. Pour obtenir la carte d'invalidité, il faut remplir le formulaire Cerfa fourni par la MDPH et l'accompagner d'un certificat médical de moins de 3 mois.

## **TRANSPORTS SPÉCIALISÉS**

Pour les élèves handicapés, un transport adapté peut être mis en place pour la durée de l'année scolaire. Les frais de déplacement des élèves handicapés scolarisés et qui ne peuvent utiliser les moyens de transport en commun en raison de la gravité de leur handicap, médicalement établie, sont pris en charge par le département du domicile des intéressés.

Le chauffeur du véhicule agréé a la responsabilité de conduire l'enfant et de venir le chercher à l'intérieur de l'établissement, dans le respect des horaires de classe. Si la famille assure elle-même le transport de l'élève handicapé, elle peut bénéficier d'une indemnisation par les services du conseil départemental sous réserve des mêmes conditions.

## CODE DE L'ACTION SOCIALE ET DES FAMILLES

### • Article L. 241-3

Une carte d'invalidité est délivrée à titre définitif ou pour une durée déterminée par la commission mentionnée à l'article L. 146-9 à toute personne dont le taux d'incapacité permanente est au moins de 80 %.

### • Articles L. 245-1 à L. 245-14 et R. 245-1 à R. 245-72

Depuis le 1<sup>er</sup> avril 2008, la prestation de compensation du handicap (PCH) est ouverte aux enfants et adolescents handicapés. Jusqu'alors, les demandeurs devaient notamment avoir dépassé l'âge d'ouverture du droit à l'Allocation d'éducation de l'enfant handicapé (AEEH) pour pouvoir en bénéficier.

## CODE DE L'ÉDUCATION

### • Article R. 213-13

Les frais de déplacement exposés par les élèves handicapés qui fréquentent un établissement d'enseignement général, agricole ou professionnel, public ou privé placé sous contrat, en application des articles L. 442-5 et L. 442-12 du présent code, ou reconnu aux termes du livre VIII du code

rural, et qui ne peuvent utiliser les moyens de transport en commun en raison de la gravité de leur handicap, médicalement établie, sont pris en charge par le département du domicile des intéressés.

### • Article R. 213-16

Les frais de déplacement exposés par les étudiants handicapés qui fréquentent un des établissements d'enseignement supérieur relevant de la tutelle du ministère de l'éducation nationale ou du ministère de l'agriculture et qui ne peuvent utiliser les moyens de transport en commun, en raison de la gravité de leur handicap, médicalement établie, sont pris en charge par le département du domicile des intéressés.

## CODE DE LA SÉCURITÉ SOCIALE

### • Article L. 541-1

Toute personne qui assure la charge d'un enfant handicapé a droit à une Allocation d'éducation de l'enfant handicapé si l'incapacité permanente est au moins égale à un taux déterminé.

# Un parcours de formation personnalisé

## **LA LOI RENFORCE LE DROIT DES ÉLÈVES EN SITUATION DE HANDICAP À L'ÉDUCATION**

Elle assure à l'élève, le plus souvent possible, une scolarisation en milieu ordinaire au plus près de son domicile.

Elle associe étroitement les parents à la décision d'orientation de leur enfant et à toutes les étapes de la définition de son Projet personnalisé de scolarisation (PPS). Elle garantit la continuité d'un parcours scolaire, adapté aux compétences et aux besoins de l'élève grâce à une évaluation régulière depuis la maternelle jusqu'à son entrée en formation professionnelle ou dans l'enseignement supérieur.

## **DES PRINCIPES RELATIFS AU DÉROULEMENT DU PARCOURS SCOLAIRE DE CHAQUE ÉLÈVE EN SITUATION DE HANDICAP**

Pour la scolarisation de chaque élève en situation de handicap :

### **Un établissement scolaire de référence**

Tous les élèves sont inscrits à l'école ou l'établissement scolaire de leur secteur. Celui-ci constitue l'établissement scolaire de référence où tout élève est ordinairement inscrit.

Pour un élève en situation de handicap, la scolarisation peut avoir lieu :

- dans une autre école ou un autre établissement scolaire en vue de bénéficier d'un dispositif collectif : Unités localisées pour l'inclusion scolaire (ULIS) ;
- à domicile ou par l'intermédiaire d'un enseignement à distance lors d'une interruption provisoire de la scolarité ;
- dans l'unité d'enseignement (UE) d'un établissement sanitaire ou médico-social ; l'élève handicapé peut alors être inscrit dans une école ou un établissement scolaire, proche de l'établissement spécialisé qui l'accueille.

### **Un Projet personnalisé de scolarisation**

Le parcours scolaire de chaque élève en situation de handicap fait l'objet d'un Projet personnalisé de scolarisation (PPS). L'équipe pluridisciplinaire de la MDPH élabore

ce projet à partir de l'évaluation des besoins de l'élève. Cette évaluation est conduite en se basant notamment sur les éléments fournis par le GEVA-Sco, outil de recueil d'informations normalisé, défini nationalement. Ce projet tient compte des souhaits de l'enfant ou de l'adolescent et de ses parents. Le document PPS, qui s'applique sur tout le territoire, est téléchargeable à partir du bulletin officiel (BO du 19 février 2015). C'est, à compter de la rentrée 2015, le document qui sera utilisé par toutes les MDPH.

C'est sur la base de ce Projet personnalisé de scolarisation que la Commission des droits et de l'autonomie des personnes handicapées (CDAPH) prend les décisions qui relèvent de sa compétence : orientation, attribution d'une aide humaine individuelle ou mutualisée, attribution d'un matériel pédagogique adapté...

### **Une équipe de suivi de la scolarisation**

La mise en œuvre du Projet personnalisé de scolarisation est régulièrement évaluée par une équipe de suivi de la scolarisation. Composée de toutes les personnes qui concourent à la mise en œuvre du Projet personnalisé de scolarisation, et au premier chef des parents de l'élève et des enseignants qui l'ont en charge, elle est réunie par l'enseignant référent au moins une fois par an de sa propre initiative ou à la demande de l'élève, de sa famille, de l'équipe éducative ou du chef de l'établissement médico-social qui l'accueille.

Elle exerce une fonction de veille sur le Projet personnalisé de scolarisation afin de s'assurer que toutes les mesures qui y sont prévues sont effectivement réalisées et d'observer les conditions de cette réalisation. Elle peut, si elle le juge nécessaire et avec l'accord de la famille, faire à l'équipe pluridisciplinaire des propositions d'évolution ou de modification du Projet personnalisé de scolarisation, notamment de l'orientation de l'élève, qui seront formalisées et transmises par l'enseignant référent sous la forme du GEVA-Sco réexamen.

### **Des dispenses d'enseignement**

Les élèves qui ont un Projet personnalisé de scolarisation peuvent bénéficier d'une dispense d'enseignement dans une ou plusieurs disciplines lorsqu'ils ne peuvent en tirer aucun bénéfice. Cette décision, qui peut avoir des conséquences importantes sur le parcours de formation de l'élève, suppose une démarche réfléchie. La dispense d'enseignement n'entraîne pas de dispense des épreuves correspondantes lors des examens ; elle peut donc interdire à un élève une orientation ou une filière si elle concerne une discipline essentielle. Dans tous les cas, avant d'accorder la dispense, le recteur d'académie doit informer la famille de ses conséquences sur le parcours de formation de l'élève.

### Un enseignant référent

Un enseignant spécialisé, du 1<sup>er</sup> ou du 2<sup>nd</sup> degré, exerce les fonctions d'enseignant référent. Dans un secteur déterminé, il s'assure de la mise en œuvre des Projets personnalisés de scolarisation, il est l'interlocuteur premier de tous les partenaires de la scolarisation des élèves handicapés, en tout premier lieu des parents de ces élèves.

Pour ce faire, il réunit et anime les équipes de suivi de la scolarisation des élèves en situation de handicap. Le GEVA-Sco constitue le compte-rendu de ces réunions. Il est transmis par l'enseignant référent à l'équipe pluridisciplinaire de la MDPH. L'enseignant référent est également une personne ressource qui apporte son aide et son expertise à l'ensemble des partenaires de la scolarisation des élèves en situation de handicap, notamment les parents de l'élève et les enseignants qui l'accueillent en classe.

#### À RETENIR

S'y prendre suffisamment tôt pour que le projet soit prêt dès la rentrée scolaire. Prendre contact avec l'enseignant référent. Demander ses coordonnées au directeur de l'école ou au chef d'établissement.



## CODE DE L'ÉDUCATION

### • Article D. 351-4

Le parcours de formation de l'élève s'effectue en priorité en milieu scolaire ordinaire, dans son établissement scolaire de référence...

### • Article D. 351-5

Un Projet personnalisé de scolarisation définit les modalités de déroulement de la scolarité et les actions pédagogiques, psychologiques, éducatives, sociales, médicales et paramédicales répondant aux besoins particuliers des élèves présentant un handicap.

### • Article D. 351-7

1° La Commission des droits et de l'autonomie des personnes handicapées prend, en fonction des besoins de l'élève, les décisions d'orientation :

- a) soit en milieu scolaire ordinaire ;
- b) soit au sein des unités d'enseignement ;
- c) soit à temps partagé entre l'unité d'enseignement et l'établissement scolaire.

2° Elle se prononce sur l'attribution d'une aide humaine.

3° Elle se prononce sur un maintien à l'école maternelle.

4° Elle se prononce sur les mesures de compensation de nature à favoriser la scolarité de l'élève handicapé, notamment sur l'attribution d'un matériel pédagogique adapté ainsi que sur les actions pédagogiques, psychologiques, éducatives, sociales, médicales et paramédicales nécessaires.

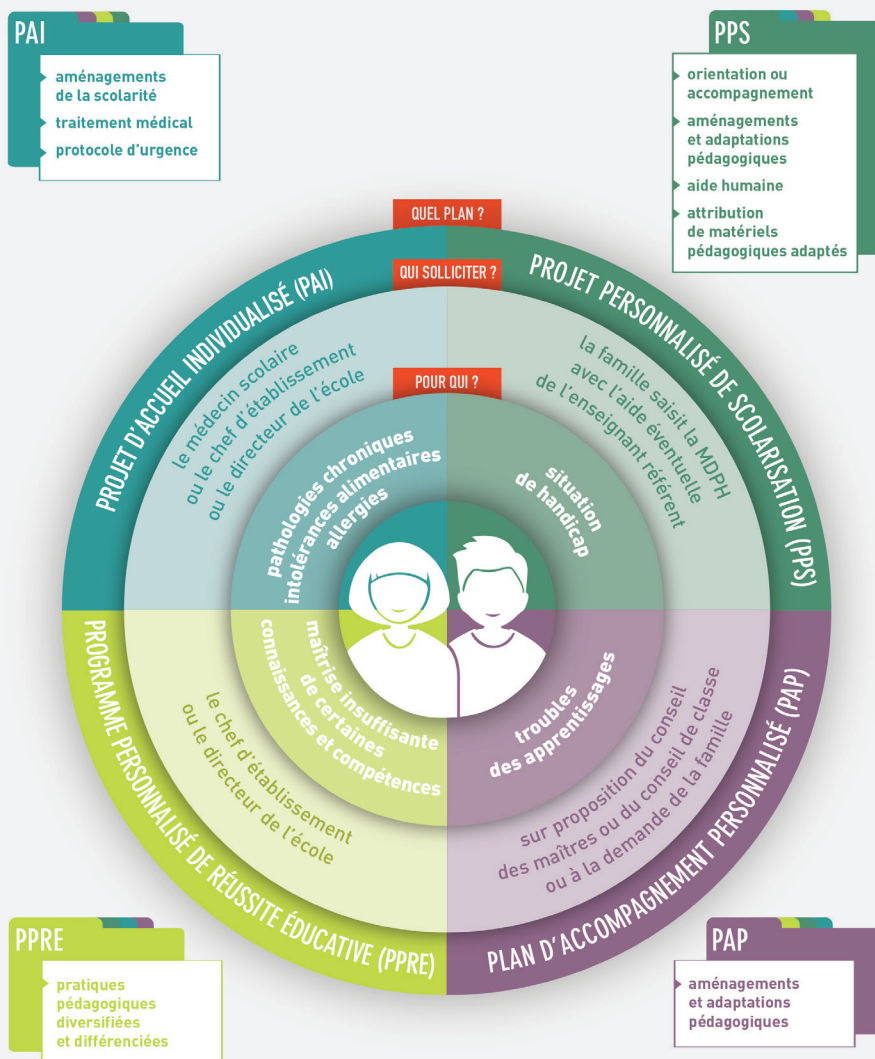
### Arrêté du 6 février 2015

relatif au Projet personnalisé de scolarisation.

**Arrêté du 6 février 2015** relatif au guide d'évaluation des besoins de compensation en matière de scolarisation (GEVA-Sco).



## Quel plan pour qui ?



© Ministère de l'Éducation nationale, de l'Enseignement supérieur et de la Recherche / juin 2015

# Les auxiliaires de vie scolaire: une aide à la scolarisation

**Certains élèves en situation de handicap** ont besoin d'être accompagnés pour poursuivre leur parcours scolaire à l'école, au collège ou au lycée. Cet accompagnement peut consister en une aide à la réalisation de certains gestes, certaines tâches de vie quotidienne ou concernant l'accès aux apprentissages. Ce sont des personnels recrutés par l'éducation nationale qui assurent cette mission d'aide humaine, dans le cadre de différents contrats.

À la rentrée 2014, 69 000 personnes assurent des fonctions d'accompagnement pour un peu plus de 100 000 élèves en situation de handicap scolarisés dans les établissements de l'éducation nationale.

## **LES AUXILIAIRES DE VIE SCOLAIRE INDIVIDUELS (AVS-I)**

La Commission des droits et de l'autonomie des personnes handicapées (CDAPH) peut décider, après évaluation des besoins de l'élève par l'équipe pluridisciplinaire, d'attribuer un temps d'accompagnement pour la scolarisation de l'élève en situation de handicap : c'est l'aide humaine individuelle.

## **LES AUXILIAIRES DE VIE SCOLAIRE MUTUALISÉS (AVS-M)**

Comme l'aide individuelle, l'aide mutualisée est attribuée par la CDAPH, après analyse des besoins de l'élève par l'équipe pluridisciplinaire. L'aide mutualisée peut être apportée simultanément par la même personne à des élèves dont les besoins d'accompagnement ne sont pas soutenus et continus. Il s'agit d'un accompagnement souple qui s'adapte aux besoins ponctuels des élèves.

Les principales activités de la personne chargée de l'aide humaine, qu'elle soit individuelle ou mutualisée, sont définies par la CDAPH. Le GEVA-Sco permet de faire le bilan de la mise en œuvre de cette aide et, le cas échéant, de l'ajuster aux besoins des élèves.

Depuis la rentrée scolaire de septembre 2014, les personnels chargés de l'aide humaine aux élèves en situation de handicap peuvent désormais être recrutés en qualité d'accompagnants des élèves en situation de handicap (AESH). Grâce à ce statut, ils peuvent accéder à un contrat à durée indéterminée (CDI) après six années d'ancienneté dans des fonctions d'aide humaine aux élèves en situation de handicap. Ils pourront également s'engager dans une démarche de validation des acquis de l'expérience (VAE) débouchant sur un diplôme relatif à l'accompagnement des personnes, en cours d'élaboration.

**À RETENIR**

L'aide humaine individuelle ou mutualisée constitue une mesure de compensation du handicap qui relève de la compétence de la CDAPH. C'est une mesure individuelle qui s'adapte aux besoins précis de chaque élève.

## CODE DE L'ÉDUCATION

### • Article L. 351-16-1

L'aide individuelle et l'aide mutualisée mentionnées à l'article L. 351-3 constituent deux modalités de l'aide humaine susceptible d'être accordée aux élèves handicapés. Un même élève ne peut se voir attribuer simultanément une aide mutualisée et une aide individuelle. Ces aides sont attribuées par la commission mentionnée à l'article L. 146-9 du code de l'action sociale et des familles et intégrées dans le Plan personnalisé de compensation du handicap

mentionné à l'article L. 146-8 du même code. La commission se prononce sur la base d'une évaluation de la situation scolaire de l'élève handicapé, en prenant en compte notamment son environnement scolaire, la durée du temps de scolarisation, la nature des activités à accomplir par l'accompagnant, la nécessité que l'accompagnement soit effectué par une même personne identifiée, les besoins de modulation et d'adaptation de l'aide et sa durée.

# Des matériels pédagogiques adaptés

**La réussite de la scolarisation des élèves en situation de handicap** nécessite parfois l'utilisation de matériels pédagogiques adaptés dont l'achat ne peut être laissé à la charge des familles.

Depuis 2001, **des crédits inscrits au budget du ministère en charge de l'éducation nationale** permettent de financer le prêt de ces matériels aux élèves en situation de handicap. Pour 2015, le montant de ces crédits s'élève à 11,3 M €.

Les matériels qui peuvent faire l'objet d'achat ou éventuellement de location doivent avoir un rôle à visée pédagogique (matériels informatiques notamment tels que clavier braille, périphériques adaptés, logiciels spécifiques...). Ils répondent aux besoins particuliers des élèves. L'attribution d'un matériel pédagogique adapté relève de la compétence de la Commission des droits et de l'autonomie des personnes handicapées (CDAPH).

Le matériel à usage individuel, dont l'État reste propriétaire, est mis à disposition de l'élève dans le cadre de conventions de prêt. L'élève en conserve l'usage tout au long de sa scolarité, même s'il change d'école, d'établissement ou de département au sein de la même académie.

## À RETENIR

L'attribution d'un matériel pédagogique adapté constitue une mesure de compensation qui relève de la compétence de la CDAPH.

**Annexe de la loi n° 2013-595 du 8 juillet 2013 d'orientation  
et de programmation pour la refondation de l'école de la République.**

« Le ministère de l'éducation nationale financera des matériels pédagogiques adaptés répondant aux besoins particuliers et identifiés d'élèves en situation de handicap pour faciliter leur inclusion en milieu ordinaire. »

**CIRCULAIRE DU 5 AVRIL 2001**

« Le matériel à usage individuel est mis à disposition de l'élève qui doit pouvoir en conserver l'usage s'il change de classe, dans le cadre de l'académie. »

« La spécificité de cette action réside dans la possibilité qu'auront les élèves de ramener les matériels à leur domicile. Il s'agit d'un prêt à usage de biens mobiliers, consenti par l'État en faveur des familles concernées. »

« Une concertation doit être menée avec les collectivités locales pour permettre l'installation optimale de l'élève handicapé dans la classe, de telle sorte que le matériel informatique dont il est doté lui soit d'un usage aisé, ce qui nécessite parfois l'achat d'éléments de mobilier adapté. »

# Des aménagements pour les examens et concours

**Toute personne présentant un handicap** tel que défini à l'article L. 114 du Code de l'action sociale et des familles et candidate à un examen peut déposer une demande d'aménagement des conditions de passation des épreuves de l'examen en adressant sa demande à l'un des médecins désignés par la Commission des droits et de l'autonomie des personnes handicapées (CDAPH). Ce médecin rend un avis sur la demande, qu'il transmet à l'autorité organisatrice de l'examen (généralement le recteur), qui prend ensuite une décision d'aménagement.

Dans tous les cas, il est souhaitable que les aménagements demandés soient en cohérence avec ceux dont l'élève bénéficie tout au long de sa scolarité.

Des dispositions particulières sont prévues pour permettre aux élèves en situation de handicap de se présenter à tous les examens organisés par l'éducation nationale dans des conditions aménagées : installation matérielle dans la salle d'examen, utilisation de machine ou de matériel technique ou informatique, secrétariat ou assistance (aide humaine), adaptation dans la présentation des sujets, temps de composition majoré.

De plus, les candidats en situation de handicap peuvent être autorisés à conserver pendant cinq ans les notes des épreuves ou des unités obtenues aux examens, ou à étaler sur plusieurs sessions les épreuves d'un examen.

Ils peuvent également demander à bénéficier d'adaptations d'épreuves ou de dispenses d'épreuves, selon les possibilités offertes par le règlement de chaque examen. Ces adaptations ou dispenses d'épreuves ne sont proposées que si les aménagements des conditions de passation des épreuves ne permettent pas de rétablir l'égalité des chances entre les candidats.

## **A QUI FAUT-IL S'ADRESSER POUR SOLLICITER DES AMÉNAGEMENTS ?**

À l'un des médecins désignés par la Commission départementale des droits et de l'autonomie des personnes handicapées (CDAPH) qui, au vu de la situation



particulière du candidat, rend un avis dans lequel il propose des aménagements. C'est ensuite l'autorité administrative compétente pour organiser l'examen ou le concours qui décide des aménagements accordés, en prenant appui sur les propositions du médecin. La liste des médecins désignés peut être obtenue auprès de la MDPH, du service des examens et auprès de l'enseignant référent. Un formulaire unique de demande d'aménagement pourra utilement être établi à cette fin dans chaque académie et mis à la disposition des candidats par le service responsable de l'organisation des examens, les établissements de formation, ou par les médecins désignés.

**À RETENIR**

Se renseigner dès le début de l'année scolaire auprès de l'enseignant référent, du chef d'établissement ou du service des examens et formuler la demande d'aménagement dès l'inscription à l'examen.

### **CODE DE L'ÉDUCATION**

**• Articles D. 351-27 à 31**

Les candidats sollicitant un aménagement des conditions d'examen ou de concours adressent leur demande à l'un des médecins désignés par la Commission des droits et de l'autonomie des personnes handicapées. Le médecin rend un avis, qui est adressé au candidat et à l'autorité administrative compétente pour ouvrir et organiser l'examen ou le concours, dans lequel il propose des aménagements. L'autorité administrative décide des aménagements accordés et notifie sa décision au candidat.

**• Circulaire n° 2015-127 du 3 août 2015**

relative à l'organisation des examens et concours de l'enseignement scolaire pour les candidats présentant un handicap.

# Des dispositifs collectifs de scolarisation dans le premier et le second degrés : les ULIS

**Les Unités localisées pour l'inclusion scolaire (ULIS)** permettent l'accueil dans une école primaire, un collège, un lycée général et technologique ou un lycée professionnel d'un petit groupe d'élèves présentant le même type de troubles et/ou de besoins.

Elles ont pour mission d'accueillir de façon différenciée des élèves en situation de handicap afin de leur permettre de suivre totalement ou partiellement un cursus scolaire ordinaire.

Dans le premier degré, les Classes pour l'inclusion scolaire (CLIS) ont le même objectif. Elles sont progressivement rebaptisées ULIS.

À partir de la rentrée scolaire 2015, les termes consacrés seront ULIS école, ULIS collège et ULIS lycée.

## **LES ÉLÈVES SCOLARISÉS AU TITRE D'UNE ULIS**

Les élèves scolarisés au titre d'une ULIS présentent des troubles des fonctions cognitives ou mentales, des troubles spécifiques du langage et des apprentissages, des troubles envahissants du développement, des troubles des fonctions motrices, des troubles de la fonction auditive, des troubles de la fonction visuelle ou des troubles multiples associés ou maladie invalidante.

Les ULIS accueillent des enfants dont le handicap ne permet pas d'envisager une scolarisation individuelle continue dans une classe ordinaire mais qui peuvent bénéficier, dans le cadre de l'établissement, d'une forme ajustée de scolarisation :

enseignement adapté dans l'ULIS, participation aux actions pédagogiques prévues dans le projet de l'établissement.

Chaque enfant accueilli dans une ULIS bénéficie, selon ses possibilités, de temps de scolarisation dans une classe de l'établissement où il peut effectuer des apprentissages scolaires à un rythme proche de celui des autres élèves.

C'est la Commission des droits et de l'autonomie des personnes handicapées (CDAPH) qui décide de l'orientation en ULIS. Les élèves bénéficient d'un Projet personnalisé de scolarisation (PPS).

## **FONCTIONNEMENT**

Les ULIS sont parties intégrantes de l'établissement scolaire dans lequel elles sont implantées.

Dans le premier degré, l'ULIS école est placée sous la responsabilité du directeur. Dans le second degré, les ULIS collège et lycée sont placées sous la responsabilité du chef d'établissement.

Le coordonnateur de l'ULIS est un enseignant spécialisé qui fait partie de l'équipe pédagogique de l'établissement. Il organise le travail des élèves en situation de handicap dont il a la responsabilité en fonction des indications du PPS, en lien avec l'enseignant référent et avec les enseignants de l'établissement ou, le cas échéant, ceux d'une unité d'enseignement.

Le projet de l'ULIS peut prévoir l'affectation par l'inspecteur d'académie, directeur des services départementaux de l'éducation nationale, d'une personne exerçant les fonctions d'auxiliaire de vie scolaire collectif (AVS-co). Son action, dans la classe ou en dehors de la classe, est destinée à faciliter l'inclusion des élèves en situation de handicap sur l'ensemble du temps scolaire.

## **LE COORDONNATEUR DE L'ULIS**

Le coordonnateur de l'ULIS est un enseignant spécialiste de l'adaptation des situations d'apprentissage aux situations de handicap. Sa mission principale est une mission d'enseignement.

Il organise l'emploi du temps des élèves dont il a la responsabilité en fonction des indications portées par les PPS.

Il élabore le projet pédagogique de l'ULIS et planifie les interventions du personnel AVS-co.

Enfin, il est une personne ressource pour l'ensemble de la communauté éducative de l'établissement. En particulier, il peut aider les enseignants des classes où sont

scolarisés les élèves, à mettre en place les aménagements et adaptations nécessaires.

Les modalités d'organisation des concertations de l'enseignant de l'ULIS avec les établissements ou services médico-sociaux ou les établissements de santé sont clairement précisées avec les partenaires et prises en compte dans le projet de classe et le projet d'établissement, de telle sorte que l'enseignant de l'ULIS puisse assister à ces réunions sans réduire le temps de scolarisation des élèves.

## L'ÉVALUATION

L'élève bénéficiant de l'ULIS dispose, comme tous les élèves, d'un livret attestant l'acquisition de compétences du socle commun de connaissances, de compétences et de culture qui l'accompagne durant sa scolarité.

Il inclut aussi les attestations délivrées au cours de la scolarité obligatoire : attestations de sécurité routière, certificat « Prévention et secours civiques », brevet informatique et internet (B2i), certification en langue vivante étrangère.

En fin de classe de 3<sup>e</sup> ou de scolarité obligatoire, une attestation de maîtrise des connaissances et compétences du socle commun est remise aux familles.

## LA PLACE DE LA FAMILLE

La famille intervient à chaque étape de la scolarisation de son enfant. Elle est membre de l'équipe de suivi de scolarisation, elle peut être représentée ou assistée si elle le souhaite par toute personne de son choix.

### À RETENIR

Chaque ULIS repose sur un projet pédagogique spécifique, partie intégrante du projet d'établissement. Celui-ci doit permettre la réalisation des objectifs du Projet personnalisé de scolarisation de chaque élève qui en bénéficie.

# Les services d'éducation spéciale et de soins à domicile

**Les Services d'éducation spéciale et de soins à domicile (SESSAD)** sont constitués d'équipes pluridisciplinaires dont l'action vise à apporter un soutien spécialisé aux enfants et adolescents maintenus dans leur milieu ordinaire de vie et d'éducation. Ils peuvent intervenir sur tous les lieux de vie de l'enfant et de l'adolescent, y compris l'école ou l'établissement scolaire.

Selon leur spécialité et selon l'âge des enfants qu'ils suivent, ces services peuvent porter des noms différents :

**SAFEP** : service d'accompagnement familial et d'éducation précoce (déficients sensoriels de 0 à 3 ans) ;

**SSEFS** : service de soutien à l'éducation familiale et à la scolarisation (déficients auditifs après 3 ans) ;

**SAAAIS** : service d'aide à l'acquisition de l'autonomie et à l'intégration scolaire (déficients visuels) ;

**SSAD** : service de soins et d'aide à domicile (enfants polyhandicapés).

Comme pour les établissements spécialisés, l'orientation dans le service de soins relève d'une décision de la CDAPH et l'ensemble des prestations est financé par l'assurance maladie.

Le soutien du SESSAD prend des formes variables selon les besoins de l'enfant. Il peut comprendre des actes médicaux ou paramédicaux spécialisés, des rééducations dans divers domaines : kinésithérapie, orthophonie, psychomotricité, ergothérapie, etc. Souvent, l'intervention d'un éducateur spécialisé sera utile.

Certains SESSAD peuvent bénéficier d'un emploi d'enseignant spécialisé qui apportera une aide pédagogique à l'élève handicapé. C'est notamment le cas pour les enfants atteints de handicaps sensoriels (déficiences auditives ou visuelles). Dans d'autres cas, un travail analogue est réalisé par un **enseignant spécialisé « itinérant »** qui n'est pas directement rattaché au SESSAD.

Dans les deux cas, l'enseignant spécialisé vient régulièrement dans l'établissement (et éventuellement au domicile de l'enfant) pour des séances de soutien spécifique qui permettent à l'élève de reprendre, en situation individuelle ou en petit groupe, des apprentissages difficiles pour lui. L'enseignant spécialisé collabore également étroitement avec les autres enseignants pour optimiser, dans le cadre du PPS, le suivi scolaire de l'élève handicapé.

Si les personnels du SESSAD interviennent en milieu scolaire, une convention est signée entre, d'une part, l'inspecteur de la circonscription (par délégation de l'inspecteur d'académie) pour une école ou le chef d'établissement pour les collèges et lycées et, d'autre part, le responsable du SESSAD pour déterminer les modalités pratiques des interventions.

Les soins et les rééducations peuvent également être dispensés par d'autres moyens : services ou consultations hospitaliers, intersecteurs de psychiatrie infanto-juvénile (hôpitaux de jour, centres de consultations ambulatoires), CMPP (centre médico-psycho-pédagogique). Dans certains cas, ils peuvent aussi être assurés par des praticiens libéraux.

#### À RETENIR

Quelle que soit la forme des soins qui sont utiles en complément de la scolarité, il est nécessaire que leur articulation avec l'organisation des enseignements soit prévue dans le Projet personnalisé de scolarisation.

### CODE DE L'ACTION SOCIALE ET DES FAMILLES

#### • Article D. 312-55 sur les missions des SESSAD

Leur action est orientée, selon les âges, vers :

- la prise en charge précoce pour les enfants de la naissance à six ans comportant le conseil et l'accompagnement des familles et de l'entourage familial de l'enfant, l'approfondissement du diagnostic,

- l'aide au développement psychomoteur initial de l'enfant et la préparation des orientations collectives ultérieures ;
- le soutien à l'intégration scolaire ou à l'acquisition de l'autonomie comportant l'ensemble des moyens médicaux, paramédicaux, psychosociaux, éducatifs et pédagogiques adaptés.

# Les unités d'enseignement des établissements médico-sociaux

**Au cours de son parcours de formation**, l'élève en situation de handicap peut être orienté, à temps plein ou à temps partiel, dans un établissement médico-social. Les établissements médico-sociaux, publics ou privés, se caractérisent par des spécificités qui permettent de répondre aux besoins des enfants et adolescents handicapés.

Ainsi, on distingue :

- les Instituts médico-éducatifs (IME) qui accueillent les enfants et les adolescents atteints de troubles des fonctions cognitives ;
- les Instituts thérapeutiques, éducatifs et pédagogiques (ITEP) qui accueillent les jeunes souffrant de troubles de la conduite et du comportement ;
- les établissements pour polyhandicapés qui s'adressent aux enfants et adolescents présentant des handicaps complexes, à la fois mentaux et sensoriels et/ou moteurs ;
- les instituts d'éducation sensorielle (handicaps auditifs et visuels) qui portent des noms variables ;
- les établissements pour enfants et adolescents présentant un handicap moteur qui sont souvent appelés IEM (Instituts d'éducation motrice).

**L'orientation vers ces établissements relève d'une décision de la Commission des droits et de l'autonomie des personnes handicapées (CDAPH)**. La prise en charge financière est assurée par l'assurance maladie ; ces établissements sont placés sous la tutelle des ARS (Agences régionales de santé).

## UE ET COOPÉRATION

Afin d'assurer la scolarisation et la continuité des parcours de formation des enfants et adolescents présentant un handicap ou un trouble de la santé invalidant, une unité d'enseignement peut être créée au sein des établissements médico-sociaux ou de santé pour des enfants ou des adolescents qui ne peuvent effectuer leur scolarité dans une école ou un établissement scolaire. Un décret et un arrêté du 2 avril 2009 organisent la coopération entre les établissements d'enseignement scolaire et les établissements médico-sociaux ou de santé.

Ces unités d'enseignement sont chargées de mettre en œuvre le Projet personnalisé de scolarisation de chacun des élèves en situation de handicap qu'elles accueillent.

Des enseignants spécialisés sont présents dans ces établissements dans le cadre des unités d'enseignement. Le nombre des enseignants et l'organisation de la scolarité sont variables d'un établissement à un autre. Dans tous les cas, le travail des enseignants s'effectue en référence aux programmes officiels dans le cadre d'une pédagogie adaptée. Leur action s'inscrit dans le projet global de l'établissement en complément des actions éducatives et thérapeutiques qui sont également proposées.

Quelles que soient les modalités de scolarisation et de formation proposées, elles s'inscrivent toujours dans le cadre du Projet personnalisé de scolarisation (PPS) de l'élève. Divers dispositifs sont repérables :

- pour les adolescents, à partir de 14 ans, des formations professionnelles peuvent être proposées. Elles sont le plus souvent assurées par des éducateurs techniques spécialisés ;
- certains élèves peuvent être orientés par la CDAPH à temps partagés, c'est-à-dire pour une partie du temps vers un établissement médico-social et pour le reste du temps vers un établissement scolaire.

Ces dispositifs doivent, avec souplesse et adaptabilité, répondre, dans le cadre de leur PPS, aux besoins spécifiques de chaque enfant ou adolescent en situation de handicap.



Lorsqu'une orientation vers un établissement médico-social est envisagée, il est indispensable de se renseigner auprès du directeur de l'établissement pour connaître le projet d'établissement et la place qui y est faite à la scolarité.

### CODE DE L'ACTION SOCIALE ET DES FAMILLES

#### • Article L. 311-1

L'action sociale et médico-sociale, au sens du présent code, s'inscrit dans les missions d'intérêt général et d'utilité sociale suivantes :

... Actions éducatives, médico-éducatives, médicales, thérapeutiques, pédagogiques et de formation adaptées aux besoins de la personne, à son niveau de développement, à ses potentialités, à l'évolution de son état ainsi qu'à son âge...

Actions d'intégration scolaire...

... Ces missions sont accomplies par des... institutions sociales et médico-sociales, ... personnes morales de droit public ou privé gestionnaires d'une manière permanente des établissements et services sociaux et médico-sociaux mentionnés à l'article L. 312-1.

### CODE DE L'ÉDUCATION

#### • Articles D. 351-17 à D. 351-20

Arrêté du 2 avril 2009 précisant les modalités de création et d'organisation d'unités d'enseignement dans les établissements et services médico-sociaux ou de santé.

# La scolarisation des élèves en situation de handicap et l'enseignement à distance

**Le Centre national d'enseignement à distance (Cned)** est un établissement public d'enseignement qui propose par divers moyens, une formation scolaire et professionnelle à tous les élèves qui ne peuvent fréquenter physiquement un établissement scolaire. Le Cned peut offrir des solutions adaptées aux enfants et adolescents dont le handicap ou la maladie ne permet pas le suivi d'un enseignement ordinaire. Il propose ainsi, à partir de l'âge de six ans, des cursus scolaires adaptés. L'inscription au Cned peut résulter soit d'une décision d'orientation de la CDAPH soit d'une demande de la famille, soumise à l'avis de l'inspecteur d'académie, directeur académique des services de l'éducation nationale. Un soutien pédagogique à domicile par un enseignant rémunéré par le Cned peut être proposé aux élèves de moins de 16 ans.

Chaque situation est étudiée au cas par cas par les équipes pédagogiques du Cned.

Par ailleurs, la scolarisation par le Cned d'un élève en situation de handicap n'exclut pas sa fréquentation à temps partiel d'un établissement scolaire, voire de l'unité d'enseignement d'un établissement médico-social ou sanitaire. L'objectif est de permettre à l'enfant ou à l'adolescent de continuer à fréquenter d'autres enseignants, des élèves, tout en poursuivant les soins et les rééducations nécessaires, conformément à la décision d'orientation prise par la CDAPH.

L'inscription se fait pour la durée de l'année scolaire et les résultats obtenus sont transmis par le Cned au conseil de cycle (à l'école) ou au conseil de classe (au collège et au lycée). Comme dans le cas d'une scolarité complète à distance, l'élève inscrit au Cned peut bénéficier, dans les mêmes conditions, de l'aide pédagogique d'un enseignant rémunéré par le Cned.

À RETENIR

CNED

Téléport 4 - BP 200 - 86980 Futuroscope

Téléphone: 05 49 49 94 94 - Télécopie: 05 49 49 96 96

Site internet: <http://www.cned.fr>

## CODE DE L'ÉDUCATION

### • Article R. 426-2

Le Centre national d'enseignement à distance assure, pour le compte de l'État, le service public de l'enseignement à distance. À ce titre, il dispense un service d'enseignement à destination des élèves, notamment ceux qui relèvent de l'instruction obligatoire, ayant vocation à être accueillis dans un des établissements mentionnés aux articles L. 132-1 et L. 132-2 et ne pouvant être scolarisés totalement ou partiellement dans un de ces établissements.

### • Article R. 426-2-1

La décision d'inscription des élèves mentionnés au quatrième alinéa de l'article R. 426-2 est prise par le directeur général du centre au vu d'un dossier défini par arrêté du ministre chargé de l'éducation nationale et, en ce qui concerne les élèves relevant de l'instruction obligatoire, sur avis favorable de l'inspecteur d'académie, directeur des services départementaux de l'éducation nationale du département de résidence de l'élève.

# La scolarisation des élèves hospitalisés ou convalescents

**Des dispositions sont prévues** pour permettre aux enfants et adolescents dont l'état de santé rend nécessaire l'administration de traitements médicaux particuliers de poursuivre une scolarité dans des conditions aussi ordinaires que possible. Un Projet d'accueil individualisé (PAI) permet de définir les adaptations nécessaires (aménagements d'horaires, dispenses de certaines activités, organisation des actions de soins, etc.). Il est rédigé en concertation avec le médecin de l'éducation nationale (service de promotion de la santé en faveur des élèves) qui veille au respect du secret médical.

Lorsque l'élève ne peut pas fréquenter l'école, le collège ou le lycée pendant une période longue (hospitalisation, convalescence) ou s'il doit régulièrement s'en absenter pour suivre un traitement en milieu médical, il peut bénéficier de l'intervention des enseignants affectés dans les établissements sanitaires qui entretiendront le lien avec l'établissement scolaire d'origine. Dans d'autres situations, l'élève malade ou convalescent peut se voir proposer une assistance pédagogique à domicile grâce au SAPAD (Service d'aide pédagogique à domicile). Ce dispositif, placé sous la responsabilité de l'inspecteur d'académie, existe dans l'ensemble des départements. Il permet à l'enfant ou à l'adolescent malade ou accidenté de rester en contact avec les exigences scolaires et de poursuivre dans des conditions adaptées son parcours de formation. Chaque fois que possible, un enseignant qui connaît déjà l'élève viendra l'aider chez lui à réaliser le travail qu'il ne peut plus faire en classe. Dans certaines situations, le recours au Centre national d'enseignement à distance (Cned) peut également constituer un moyen de poursuivre la scolarité.

## À RETENIR

Se renseigner auprès de chaque inspection académique sur les conditions d'organisation du dispositif d'assistance pédagogique à domicile (SAPAD). Pour certaines maladies chroniques ou invalidantes, les familles peuvent saisir la Commission des droits et de l'autonomie des personnes handicapées (CDAPH) de la Maison départementale des personnes handicapées (MDPH) afin de s'informer sur leurs droits à bénéficier de l'Allocation d'éducation pour les enfants handicapés (AEEH).

## CODE DE L'ÉDUCATION

### • Article D. 351-9

Lorsque la scolarité d'un élève, notamment en raison d'un trouble de la santé invalidant, nécessite un aménagement... , un projet d'accueil individualisé est élaboré

avec le concours du médecin de l'éducation nationale ou du médecin de santé de protection maternelle et infantile, à la demande de la famille...

# Les sorties et les voyages scolaires

**Les sorties de classe, les voyages scolaires, les séjours linguistiques** sont des activités pédagogiques incluses dans le projet d'école ou dans le projet d'établissement. Les sorties qui se déroulent exclusivement sur le temps scolaire sont obligatoires.

En plus de leur intérêt pédagogique, ces sorties constituent des temps importants pour la vie de groupe d'une classe. Dans les sorties de plusieurs jours, l'éloignement du milieu familial offre aux enfants une occasion d'expériences et d'autonomie très enrichissante pour tous.

Dans certains cas, des difficultés peuvent compromettre cette participation : problèmes de transport, d'hébergement, de continuité des soins, d'accessibilité, d'accompagnement, etc. Il convient donc d'anticiper ces difficultés et de rechercher à l'avance toutes les solutions possibles, dans le respect du principe d'égalité. Une sortie ou un voyage scolaire ne peut être organisé que si tous les élèves sont à même d'y participer. Il convient donc de prendre en compte, au plus tôt, les besoins d'accessibilité et d'accompagnement des élèves en situation de handicap. Pour les voyages scolaires, les élèves en situation de handicap ne peuvent pas se voir imposer une tarification plus élevée que pour les autres élèves.

## À RETENIR

Dès le début de l'année scolaire, renseignez-vous auprès de l'établissement scolaire sur l'existence d'un tel projet, de façon à étudier avec les enseignants concernés les conditions matérielles, sanitaires et éducatives de la participation de l'élève handicapé à ce temps fort de la vie de la classe.

# Les stages en entreprise

**Un parcours Avenir** est proposé à chaque élève, aux différentes étapes de sa scolarité du second degré, afin de lui permettre d'élaborer son parcours de formation.

Dans de nombreuses formations professionnelles, les périodes en entreprise font partie intégrante de la formation et doivent être validées pour l'obtention du diplôme. Il est donc indispensable que tous les élèves puissent les effectuer avec les aménagements nécessaires.

La prise en charge des trajets entre le domicile de l'élève en situation de handicap et l'entreprise où il accomplit son stage est placée sous la responsabilité de chaque département ou, en région Île-de-France, du STIF.

Pour toutes les aides financières qui pourraient être indispensables aux élèves en situation de handicap engagés dans un parcours de formation professionnelle, il est possible de bénéficier d'une aide de l'Association pour la gestion des fonds pour l'insertion professionnelle des personnes handicapées (AGEFIPH), organisme chargé de collecter les fonds auprès des entreprises qui ne satisfont pas à l'obligation d'embaucher des travailleurs handicapés.

## À RETENIR

Se renseigner dès le début de l'année scolaire sur les dates et la durée des stages en entreprise de façon à les préparer au mieux et à rechercher les aides financières utiles.

# Les aides spécifiques pour la petite enfance

**La naissance d'un enfant en situation de handicap** représente toujours pour une famille un bouleversement difficile à accepter. Souvent, il n'est pas possible, dès les premiers mois, d'établir un diagnostic précis et donc d'apporter aux parents des réponses satisfaisantes à l'ensemble des questions qu'ils se posent. Il faut concilier cette incertitude avec la nécessité de faire face aux contraintes spécifiques que pose l'arrivée d'un enfant avec des besoins particuliers dans un cadre familial qui n'y était pas préparé. L'inquiétude bien compréhensible des parents et de tous les membres de la famille fait de cette période un moment particulièrement douloureux sur le plan psychologique.

Ce sont les **Centres d'action médico-sociale précoce (CAMSP)** qui aident les familles confrontées à cette expérience douloureuse. Les CAMSP peuvent être polyvalents ou spécialisés dans l'accompagnement d'enfants présentant le même type de handicap. Ils reçoivent les familles qui en font la demande sans avoir besoin d'une orientation par la MDPH.

L'aide médico-sociale précoce est destinée à faciliter **le dépistage, le diagnostic et la rééducation des enfants âgés de moins de six ans**. En fonction du diagnostic, des séances de soins et de rééducation peuvent être proposées une ou plusieurs fois par semaine par des professionnels médicaux et paramédicaux au sein du CAMSP. De plus, les CAMSP recherchent en liaison avec les familles les modalités d'adaptation des conditions éducatives du jeune enfant en situation de handicap en le maintenant dans son milieu naturel. Le but est d'apporter à la famille une aide, des conseils pratiques et l'intervention de personnels spécialisés qui pourront également se rendre à domicile.

Dans de nombreux cas, l'enfant suivi par l'équipe d'un CAMSP pourra fréquenter l'école maternelle, à temps plein ou à temps partiel. Cette scolarisation précoce très attendue par les parents est une étape importante car elle représente souvent



pour l'enfant sa première expérience de socialisation en dehors de la famille ou du service de soins où il a dû séjourner parfois pendant de nombreux mois. Il importe donc de préparer cet événement pour que soit pleinement réussie cette première approche de l'école.

**La réunion de l'équipe éducative est l'espace le plus approprié pour préparer cette entrée à l'école maternelle.**

Si nécessaire l'enseignant référent pourra guider la famille vers la Maison départementale des personnes handicapées, en vue de l'élaboration d'un PPS.

Avant l'école maternelle, les enfants suivis par l'équipe d'un CAMSP peuvent être accueillis dans des crèches ou haltes-garderies.

Les frais de transport liés aux soins ou traitements des enfants et adolescents âgés de 0 à 20 ans dans les CAMSP et les Centres médico-psycho-pédagogiques (CMPP) sont pris en charge intégralement par l'assurance maladie.

**À RETENIR**

L'assistante sociale qui est toujours attachée à l'équipe d'un CAMSP connaît bien les écoles maternelles et les autres structures d'accueil de la petite enfance. Elle pourra vous conseiller sur les démarches à entreprendre.

#### **CODE DE LA SANTÉ PUBLIQUE**

**• Article L. 2132-4**

Dans les centres d'action médico-sociale précoce, la prise en charge s'effectue sous forme de cure ambulatoire comportant l'intervention d'une équipe pluridisciplinaire.

Elle comporte une action de conseil et de soutien de la famille ou des personnes auxquelles l'enfant a été confié. Elle est assurée, s'il y a lieu, en liaison avec les institutions d'éducation préscolaires...

# L'accès aux études supérieures

## **Les élèves en situation de handicap qui souhaitent poursuivre leur formation**

dans une classe post-baccalauréat (BTS ou CPGE) d'un lycée ou d'un lycée professionnel peuvent continuer à bénéficier, dans les mêmes conditions que dans le cycle secondaire, d'un projet individuel d'intégration ou d'un Projet personnalisé de scolarisation.

Ceux qui souhaitent poursuivre leur parcours en université doivent contacter le service en charge de l'accueil et de l'accompagnement des étudiants handicapés le plus en amont possible de la rentrée universitaire. Des informations sont disponibles sur l'application APB (Admission Post Bac). Tous les contacts sont disponibles sur le site HandiU du ministère.

En effet, chaque université a créé un service handicap étudiant et a désigné un responsable de l'accueil et de l'accompagnement des étudiants handicapés dont la mission consiste à coordonner les expertises nécessaires permettant de répondre à chaque situation individuelle.

Le service handicap étudiant, avec les différents services de l'université, mettent en œuvre des actions spécifiques et globales :

- mise en accessibilité des locaux, y compris restauration et hébergement (dans de nombreuses universités), et des services offerts par l'université ;
- définition d'un plan d'accompagnement de l'étudiant en situation de handicap pour le suivi des études pouvant comporter :
  - des aides pédagogiques : tutorat, soutien, preneurs de notes, interprètes en langue des signes, codeurs en langage parlé complété (LPC),
  - des aides techniques,
  - des aménagements de parcours personnalisés.

Par ailleurs, le décret 2005-1617 du 21 décembre 2005 prévoit les aménagements des examens et concours de l'enseignement supérieur pour les candidats présentant un handicap. Les aménagements seront notifiés par le président de l'université en fonction des avis du médecin désigné par la CDAPH et de l'équipe plurielle (service handicap, équipe pédagogique et tout expert dont l'avis est nécessaire).

Des actions sont également conduites en collaboration avec le service d'insertion professionnelle de l'établissement pour favoriser l'entrée dans la vie professionnelle des étudiants handicapés pendant la formation (stages inclus) et après validation de leur diplôme.

# Lois, règlements, textes de référence

## GÉNÉRALITÉS

### Définition du handicap

- article L. 114 du Code de l'action sociale et des familles.

### École inclusive

- article L. 111-1 du Code de l'éducation.

### Droit de tous les élèves en situation de handicap à la scolarisation

- article L. 112-1 du Code de l'éducation.

## PROJET PERSONNALISÉ DE SCOLARISATION

### Définition du PPS

- articles L. 112-2 et D. 351-5 du Code de l'éducation.

### Modèle

- **Arrêté du 6 février 2015** relatif au document formalisant le Projet personnalisé de scolarisation mentionné à l'article D. 351-5 du Code de l'éducation.

## DÉCISIONS DE LA CDAPH

### Orientation

- article L. 351-2 du Code de l'éducation,
- article D. 351-7 du Code de l'éducation,
- article L. 241-6 du Code de l'action sociale et des familles.

### Matériel pédagogique adapté

- **Circulaire n° 2001-221 du 29 octobre 2001.**

### Aide humaine

- articles L. 351-3 et D. 351-16-1 à D. 351-16-4 du Code de l'éducation.

## UNITÉS D'ENSEIGNEMENT DES ÉTABLISSEMENTS ET SERVICES MÉDICO-SOCIAUX

- articles D. 351-17 à D. 351-20 du Code de l'éducation,
- **Arrêté du 2 avril 2009** précisant les modalités de création et d'organisation des unités d'enseignement dans les établissements et services médico-sociaux ou de santé, pris pour l'application des articles D. 351-17 à D. 351-20 du Code de l'Éducation.

## GEVA-SCO ET ÉQUIPE DE SUIVI DE LA SCOLARISATION

- article D. 351-9 du Code de l'éducation,
- **Arrêté du 6 février 2015** relatif au document de recueil d'informations mentionné à l'article D. 351-10 du Code de l'éducation, intitulé « guide d'évaluation des besoins de compensation en matière de scolarisation » (GEVA-SCO).

## ENSEIGNANTS RÉFÉRENTS

- articles D. 351-12 et D. 351-13 du Code de l'éducation,
- **Arrêté du 17 août 2006** relatif aux enseignants référents et à leurs secteurs d'intervention (JO n° 192 du 20 août 2006 ; BO n° 32 du 7 septembre 2006).

## AMÉNAGEMENTS D'EXAMENS ET CONCOURS

- articles D. 351-27 à D. 351-31 du Code de l'éducation,
- **Circulaire n° 2015-127 du 3 août 2015.**

## LANGUE DES SIGNES FRANÇAISE

- article L. 112-3 du Code de l'éducation,
- **Arrêté du 15 juillet 2008** relatif à l'enseignement de la langue des signes française à l'école primaire (JO du 13-8-2008 ; BO n° 33 du 4 septembre 2008).



# Liste et coordonnées des MDPH

## **Ain (01)**

Tél. : 0 800 888 444  
Fax : 04 74 32 58 58  
Courriel : mdph@cg01.fr  
13 avenue de la Victoire  
01000 Bourg en Bresse

## **Aisne (02)**

Tél. : 03 23 24 89 89  
Fax : 03 23 24 89 65  
Courriel : mdph@cg02.fr  
MDPH 02 - Route de Besny  
02000 Laon

## **Allier (03)**

Tél : 04 70 34 15 20  
Fax : 04 70 34 15 26  
Courriel : contact@mdph03.fr  
MDPH - Château de Bellevue  
03400 Yzeure

## **Alpes-de-Haute-Provence (04)**

Tél. : 04 92 30 09 90  
Pôle jeunes : 04 92 30 09 80  
Fax : 04 92 30 09 86  
Courriel : contact@mdph04.fr  
Immeuble François Cuzin  
4 rue de la Grave  
04000 Digne les Bains

## **Hautes-Alpes (05)**

Tél. : 04 92 20 63 90  
Courriel : mdph@mdph.cg05.fr  
29 bis avenue du  
Commandant Dumont  
05000 GAP  
Tél. : 04 92 20 63 90

## **Alpes-Maritimes (06)**

Tél. : 0805 560 580  
Conseil Général - Nice  
Leader - Bâtiment Ariane  
- rez de chaussée  
66/68 route de Grenoble  
ou entrée par le 27 boulevard  
Paul Montel

## **Ardèche (07)**

Tél. : 0800 07 07 00  
Courriel : mdph@cg07.fr  
Pôle Astier-Froment - BP 737  
07007 Privas cedex  
De 8h30 à 12h et 13h30 à 17h

## **Ardennes (08)**

Tél. : 03 24 41 39 50  
Fax : 03 24 41 39 76  
Courriel : courrier@mdph08.fr  
55 avenue Charles de Gaulle  
08000 Charleville-Mézières

**Ariège (09)**

Tél. : 05.61.02.08.04 de 13h30  
à 16h30  
Conseil général  
Rue du Cap de la Ville  
09000 Foix

**Aube (10)**

Tél. : 03 25 42 65 70  
Site : <http://www.cg-aube.com/index.php4?rubrique=30#>  
Cité administrative des Vassaules  
BP 770 - 10026 Troyes cedex

**Aude (11)**

N° vert : 0 800 777 732 et standard:  
04 68 77 23 23 ou 24  
Fax : 04 68 77 23 39  
Courriel : [mdph@cg11.fr](mailto:mdph@cg11.fr)  
Plateau de Grazaillès  
18 rue du Moulin de la Seigne  
11855 Carcassonne cedex 9

**Aveyron (12)**

Tél. : 05 65 73 32 60  
Fax : 05 65 73 32 61  
Courriel : [accueil@mdph12.fr](mailto:accueil@mdph12.fr)  
4 rue François Mazenq  
12000 Rodez

**Bouches-du-Rhône (13)**

Tél. : 0811 46 31 13  
Courriel :  
[accueil.information.mdp@mdph13.fr](mailto:accueil.information.mdp@mdph13.fr)  
Site : [www.handicap13.fr/](http://www.handicap13.fr/)  
Maison départementale des  
personnes handicapées  
des Bouches-du-Rhône  
**Pôle Adultes - Pôle Enfants**  
8 rue Sainte Barbe - BP 52059  
13201 Marseille cedex 01

**Calvados (14)**

N° vert : 0800 100 522  
Courriel : [mdph@cg14.fr](mailto:mdph@cg14.fr)  
17 rue du 11 novembre  
14000 Caen

**Cantal (15)**

Tél. : 04 71 49 79 79  
Fax : 04 71 49 79 73  
**Courriel adultes :**  
[agnes.courchinoux@dd-15.travail.gouv.fr](mailto:agnes.courchinoux@dd-15.travail.gouv.fr)  
**Courriel enfants :**  
[cdes15@cdes.educative.fr](mailto:cdes15@cdes.educative.fr)  
MDPH du Cantal  
Rue Félix Daguerre - Z.I. de Sistrières  
15000 Aurillac

**Charente (16)**

Tél. : 0800 00 16 00  
1/7 boulevard Jean Moulin  
Ma Campagne  
16000 Angoulême  
Du lundi au vendredi, de 9h à 12h  
et de 13h30 à 16h30



**Charente-Maritime (17)**

N° vert : 0800 15 22 15  
Courriel : mdph@cg17.fr  
2 rue Victor Hugo  
17000 La Rochelle

**Cher (18)**

Tél. : 0800 2006 18  
Fax : 02 48 27 31 54  
Courriel : mdph@cg18.fr  
MDPH 18 - Route de Guerry  
18021 Bourges cedex

**Corrèze (19)**

Tél. : 05 55 93 49 10  
Fax : 05 55 93 49 11  
Courriel : mdph@cg19.fr  
MDPH de la Corrèze  
2 rue du Docteur Ramon  
19000 Tulle

**Corse-du-Sud (2A)**

Tél. : 04 95 10 40 90  
Fax : 04 95 10 40 93  
Maison départementale  
des personnes handicapées  
de la Corse du Sud  
CASA DI L'AIUTU  
Immeuble Le Beauce  
Parc San Lazaro  
Avenue Napoléon III  
20000 Ajaccio

**Haute-Corse (2B)**

Tél. : 04 95 55 06 87  
Fax : 04 95 55 02 60  
10 les terrasses du Fango  
20200 Bastia

**Côte-d'Or (21)**

Tél. : 0800 80 10 90  
Site : www.mdph21.fr  
Cité départementale H. Berger  
1 rue J. Tissot - BP 1601  
21035 Dijon cedex

**Côtes-d'Armor (22)**

Tél. : 02 96 01 01 80  
N° vert : 0800 11 55 28  
Fax : 02 96 01 01 81  
Courriel : contact@mdph.cg22.fr  
mdph.cotesdarmor.fr  
MDPH des Côtes d'Armor  
3 rue Villiers de l'Isle Adam  
CS 50401  
22194 Plerin

**Creuse (23)**

Tél. : 05 44 30 28 28  
Fax : 05 44 30 28 29  
Courriel : mdph23@cg23.fr  
2 bis avenue de la République  
BP 59 - 23011 Guéret cedex

**Dordogne (24)**

N° vert : 0 800 800 824  
Fax : 05 53 03 33 56  
Courriel : mdp24@dordogne.fr  
Bâtiment E de la Cité administrative  
Bugeaud  
24016 Périgueux cedex

**Doubs (25)**

Tél. : 03 81 52 54 25  
Courriel : [contact@mdph.doubs.fr](mailto:contact@mdph.doubs.fr)  
MDPH du Doubs  
6C boulevard Diderot  
25043 Besançon cedex

**Drôme (26)**

Tél. : 04 75 85 88 90  
Fax : 04 75 60 58 44  
Courriel : [MDPH@ladrome.fr](mailto:MDPH@ladrome.fr)  
Parc de Lautagne  
42 C avenue des Langories - BP 145  
26905 Valence cedex 9

**Eure (27)**

N° vert : 0800 881 605  
et 02 32 31 96 13  
Fax : 02 32 31 95 83  
Courriel : [Mdph.eure@cg27.fr](mailto:Mdph.eure@cg27.fr)  
Tour Aulne - Place John Kennedy  
BP 35-39 - 27035 Évreux cedex

**Eure-et-Loir (28)**

Tél. : 02 37 33 46 46  
Site : <http://www.cg28.fr/>  
27 bis rue du Docteur Maunoury  
28000 Chartres

**Finistère (29)**

Tél. : 02 98 90 50 50  
Courriel : [contact@mdph29.fr](mailto:contact@mdph29.fr)  
1 C rue Félix le Dantec  
Creac'h Gwen  
29018 Quimper cedex  
Du lundi au vendredi de 9 h à 12 h  
et de 13 h 30 à 16 h 30

**Gard (30)**

Tél. : N° Vert 0800 20 50 88  
ou 04 66 02 78 00  
Courriel : [mdph@cg30.fr](mailto:mdph@cg30.fr)  
Parc Georges Besse  
115/116 allée Norbert Wiener  
30000 Nîmes

**Haute-Garonne (31)**

N° vert : 0 800 31 01 31  
ou accueil : 05 34 33 11 00  
Courriel : [mdph@cg31.fr](mailto:mdph@cg31.fr)  
Site : [mdph31.fr](http://mdph31.fr)  
MDPH 31  
1 place Alphonse Jourdain  
31000 Toulouse

**Gers (32)**

Numéro vert : 0800 32 31 30  
ou autre numéro : 05 62 61 76 76  
Fax : 05 62 61 76 67  
Courriel : [mdph32@mdph32.fr](mailto:mdph32@mdph32.fr)  
12 rue Pelletier d'Oisy  
32000 Auch

**Gironde (33)**

Tél. : 05 56 99 69 00  
Courriel : [mdph-accueil@cg33.fr](mailto:mdph-accueil@cg33.fr)  
Site : <http://www.mdph33.fr>  
MDPH - Immeuble le Phénix  
264 boulevard Godard  
33300 Bordeaux

**Hérault (34)**

Numéro azur 0810 811 059  
(prix d'un appel local)  
Fax : 04 67 67 75 58  
Courriel : [contact@mdph34.fr](mailto:contact@mdph34.fr)  
Site : [www.mdp34.fr](http://www.mdp34.fr)  
Maison des personnes  
handicapées de l'Hérault  
59 avenue de Fès - Bâtiment B  
BP 7353  
34086 Montpellier cedex 4

**Ille-et-Vilaine (35)**

Tél. : 0810 01 19 19  
Site : [www.mdp35.fr](http://www.mdp35.fr)  
19 B rue de Châtillon - CS 13 103  
35031 Rennes cedex

**Indre (36)**

Tél. : 02.54.35.24.24  
Fax : 02.54.35.24.29  
Courriel : [mdph@mdph36.fr](mailto:mdph@mdph36.fr)  
Centre Colbert - Bâtiment E  
4 rue Eugène Rolland - BP 627  
36020 Châteauroux cedex

**Indre-et-Loire (37)**

Tél. : 02 47 75 26 66 (de 13 h à 17 h)  
Courriel : [info@mdph37.fr](mailto:info@mdph37.fr)  
Site : [www.mdp37.fr](http://www.mdp37.fr)  
19 rue Edouard Vaillant - CS 14233  
37042 Tours cedex 1

**Isère (38)**

Tél. : 04 38 12 48 48  
ou 0800 800 083  
Fax : 04 38 12 48 40  
Courriel : [mdphi@cg38.fr](mailto:mdphi@cg38.fr)  
Site : [www.mda38.fr](http://www.mda38.fr)  
Maison départementale  
de l'autonomie  
15 avenue Doyen Louis Weil  
38010 Grenoble cedex 1  
Téléphone ou visite : du lundi  
au vendredi de 8 h 30 à 12 h 30  
et de 13 h 30 à 17 h 30.

**Jura (39)**

Tél. : 03 84 87 40 44  
Fax : 03 84 87 40 48  
Courriel : [mdph39@cg39.fr](mailto:mdph39@cg39.fr)  
Site : [www.cg39.fr/affiche.php?idsite=1&idpage=19](http://www.cg39.fr/affiche.php?idsite=1&idpage=19)  
MDPH  
355 boulevard Jules Ferry  
BP 40044  
39002 Lons le Saunier cedex

**Landes (40)**

Tél. : 05 58 51 53 73  
Fax : 05 58 46 12 54  
Courriel : [mlph@cg40.fr](mailto:mlph@cg40.fr)  
Site : [www.handicaplandes.org/](http://www.handicaplandes.org/)  
MLPH - 836 avenue Eloi Ducom  
40025 Mont de Marsan cedex

**Loir-et-Cher (41)**

Téléphone : 02 54 58 44 40  
Courriel : accueil.mdph@cg41.fr  
34 avenue Maunoury  
41000 Blois

**Loire (42)**

Tél. : 04 77 49 91 91  
Site : [www.loire.fr/display.jsp?id=c\\_302585](http://www.loire.fr/display.jsp?id=c_302585)  
MDPH Saint-Etienne - 23 rue d'Arcole  
42000 Saint-Etienne.

**Haute-Loire (43)**

Téléphone : 0800 43 00 43 (N° vert)  
ou accueil : 04 71 07 21 80  
Fax : 04 71 07 21 99  
Courriel : [accueil@mdph43.fr](mailto:accueil@mdph43.fr)  
9 rue des Moulins - BP 114  
43003 Le Puy en Velay cedex

**Loire-Atlantique (44)**

N° vert : 0800 40 41 44  
ou autre numéro : 02 28 09 40 50  
Fax : 02 28 09 40 51  
Courriel : [accueil.mdph@cg44.fr](mailto:accueil.mdph@cg44.fr)  
Site : [http://www.cg44.fr/cg44/jcms/c\\_12324/la-mdph](http://www.cg44.fr/cg44/jcms/c_12324/la-mdph)  
BP 10147 - 44701 Orvault cedex 1

**Loiret (45)**

N° vert : 0800 88 11 20  
Cité administrative Coligny  
Bâtiment C1 - 3<sup>e</sup> étage  
131 faubourg Bannier  
45042 Orléans cedex

**Lot (46)**

Tel : 05 65 53 51 40  
Fax : 05 65 30 72 91  
Courriel : [contact@mdph46.fr](mailto:contact@mdph46.fr)  
Cité sociale des Tabacs  
304 rue Victor Hugo  
46000 Cahors cedex 9

**Lot-et-Garonne (47)**

Tél. : 05 53 69 20 50  
Fax : 05 53 69 20 80  
Courriel : [mdph47@cg47.fr](mailto:mdph47@cg47.fr)  
MDPH 47  
1633 avenue du Maréchal Leclerc  
47000 Agen

**Lozère (48)**

Tél : 04 66 49 60 70  
Fax : 04 66 49 60 71  
Courriel : [direction@mdph48.fr](mailto:direction@mdph48.fr)  
MDPH48  
6 avenue du Père Coudrin  
48000 Mende

**Maine-et-Loire (49)**

Tél. : 0800 490 049  
Fax : [contact@mdph49.fr](mailto:contact@mdph49.fr)  
GIP/MDPH 49  
35, rue du château d'Orgemont  
BP 50215 - 49002 Angers cedex 01

**Manche (50)**

Tél. : 0810 10 10 50  
(prix d'un appel local)  
Fax : 02 33 55 86 17  
Courriel : info@mdph50.fr  
MDPH de la Manche  
32 rue Croix Canuet  
50009 Saint Lô cedex

**Marne (51)**

Tél. : 03 26 21 57 70  
50 avenue Patton  
51000 Châlons-en-Champagne

**Haute-Marne (52)**

Tél. : 03 25 01 19 51  
Cours Marcel Baron - BP 42021  
52901 Chaumont cedex 9

**Mayenne (53)**

Tél. : 0810 10 00 26  
Site : <http://www.lamayenne.fr/>  
MDPH de la Mayenne - BP 10635  
53006 Laval cedex

**Meurthe-et-Moselle (54)**

Tél. : 03 83 97 43 50  
Site : [www.cg54.fr](http://www.cg54.fr)  
10 rue du Mouzon  
54520 Laxou

**Meuse (55)**

Tél. : 03 29 46 70 70  
Courriel : mdph55.fr  
5 espace Theuriet  
55000 Bar-le-Duc

**Morbihan (56)**

Tél. : 02 97 62 74 74  
Fax : 02 97 62 94 74  
Courriel : contact@mda56.fr  
MDPH 56  
Parc Tertiaire de Laroiseau  
16 rue Ella Maillart - BP 379  
56009 Vannes cedex

**Moselle (57)**

Courriel : mdph@cg57.fr  
Site : [www.mdp57.fr](http://www.mdp57.fr)  
MDPH de Moselle - Euro-plaza  
Bâtiment D - Entrée D3  
1 rue Claude Chappe  
57070 Metz

**Nièvre (58)**

Tél. : 03 86 71 05 50  
11 bis rue Emile Combes  
58000 Nevers

### **Nord (59)**

Tél. : 03 59 73 73 73  
(du lundi au vendredi de 8 h 30  
à 12 h 30 et de 13 h 30 à 17 h)  
Fax : 03 59 73 73 00  
MDPH 59

**Siège** : secteurs de Dunkerque,  
Lille, Roubaix-Tourcoing et Douai  
21 rue de la Toison d'or - BP 20372  
59666 Villeneuve d'Ascq

Accueil physique du lundi au vendredi  
de 8 h 30 à 12 h et de 13 h 30 à 17 h

**Site de Valenciennes** : secteurs  
de Cambrai, Valenciennes et Avesnes  
Immeuble Philippa de Hainaut  
160 boulevard Harpignies  
BP 30351

59304 Valenciennes cedex  
Fax : 03 59 73 22 67  
Courriel : mdph@cg59.fr

### **L'Oise (60)**

Téléphone : 0800.894.421  
Courriel : contact@mdph.cg60.fr  
Site : www.mdph.oise.fr  
MDPH de l'Oise  
1 rue des Filatures  
Espace Saint-Quentin  
60000 Beauvais

### **L'Orne (61)**

Téléphone : 02 33 15 00 31  
Courriel : saph@cg61.fr  
Site : www.mdph61.fr  
Siège de la MPDH et SVA  
13 rue Marchand Saillant  
61000 Alençon

### **Pas-de-Calais (62)**

Tél. : 03 21 21 84 00  
Fax : 03 21 60 91 10  
Courriel : mdph62@mdph62.fr  
Site : www.mdph.pasdecalais.fr  
MDPH 62

Parc d'activité des Bonnettes  
9 rue Willy Brandt - BP 90266  
62005 Arras cedex

### **Puy-de-Dôme (63)**

Tél. : 04 73 74 51 20  
Fax : 04 73 74 51 28  
Courriel : mdph@cg63.fr  
11 rue Vaucanson  
63000 Clermont-Ferrand

### **Pyrénées-Atlantiques (64)**

Tél. : 05 59 27 50 50  
Fax : 05 59 27 50 51  
Courriel : mdph64@wanadoo.fr  
Rue Pierre Bonnard  
64000 Pau

### **Hautes-Pyrénées (65)**

Tél. : 05 62 56 73 45  
Fax : 05 62 56 73 46  
Courriel : mdph65@cg65.fr  
MDPH 65  
Centre de Santé - Place Ferré  
65000 Tarbes

**Pyrénées-Orientales (66)**

Tél. : 04 68 39 99 00  
Fax : 04 68 39 99 49  
Courriel : mdph66@cg66.fr  
MDPH 66  
30 Rue Pierre Bretonneau  
66000 Perpignan

**Bas-Rhin (67)**

N° vert : 0800 74 79 00  
Fax : 03 69 06 71 00  
Courriel : accueil.mdph@cg67.fr  
6A rue du Verdon  
67000 Strasbourg

**Haut-Rhin (68)**

N° vert : 0800 109 700  
Courriel : mdph@cg68.fr  
BP 20351 - 68006 Colmar cedex  
De 9h à 11h30 et 14h à 17h

**Rhône (69)**

N° vert : 0800 869 869  
Courriel : info@rhone.fr  
Site : <http://www.rhone.fr/solidarite/handicap/mdph>  
MDPH du Rhône  
23 rue de la Part-Dieu  
69003 Lyon

**Haute-Saône (70)**

Tel : 03 84 96 12 80  
Courriel : mdph@cg70.fr  
MDPH de Haute-Saône  
1 rue Jean-Bernard Desrone  
BP 70318 - 70006 Vesoul cedex

**Saône-et-Loire (71)**

Tél. : 03 85 21 51 30  
Fax : 03 85 21 51 31  
Courriel : mdph@cg71.fr  
Site [www.cg71.fr](http://www.cg71.fr)  
Maison départementale  
de l'autonomie  
MDPH - Espace Duhesme  
Conseil général - 18 rue de Flacé  
71026 Mâcon cedex 9  
Accueil de 8h30 à 12h30 et 13h30  
à 17h30 (16h30 le vendredi)

**Sarthe (72)**

Tél. : 02 43 54 11 90  
et N° Vert 0 800 52 62 72  
Fax : 02 43 54 11 94  
Courriel : Mdp.sarthe@cg72.fr  
MDPH de La Sarthe  
11 rue de Pied Sec - BP 23059  
72003 Le Mans cedex 1

**Savoie (73)**

N° vert : 0800 0800 73  
ou 04 79 75 39 60  
Fax : 04 79 75 39 61  
Courriel : mdph73@mdph73.fr  
Site : [www.mdph73.fr](http://www.mdph73.fr)  
110 rue Sainte Rose  
73000 Chambéry

**Haute-Savoie (74)**

Tél. : 04 50 33 22 50  
Courriel : mdph@mdph74.fr  
Site : [www.mdph74.fr](http://www.mdph74.fr)  
12 avenue de Chevène - BP 20123  
74003 Annecy cedex

### **Paris (75)**

Tél. : 0805 80 09 09  
(du lundi au vendredi de 9 h à 17 h)  
Fax : 01 53 32 37 22  
Courriel : [contact@mdph.paris.fr](mailto:contact@mdph.paris.fr)  
Site : [www.handicap.paris.fr](http://www.handicap.paris.fr)  
69 rue de la Victoire -  
75009 Paris

**Accueil** : du lundi au jeudi 9 h à 16 h  
et mercredi jusqu'à 17 h

**Téléphone** : du lundi au vendredi  
9 h à 13 h et de 14 h à 16 h  
et mercredi jusqu'à 17 h

### **Seine-Maritime (76)**

Tél. : 0825 076 776  
Fax : 02 35 60 85 58  
Courriel : [mdph@cg76.fr](mailto:mdph@cg76.fr)  
Site :  
[www.seinemaritime.net/handicap/](http://www.seinemaritime.net/handicap/)  
13 rue Poret de Blossville  
76100 Roue

### **Seine-et-Marne (77)**

N° vert : 0800 14 77 77  
ou 01 64 19 11 40  
Fax : 01 60 65 53 15  
Courriel : [contact@mdph77.fr](mailto:contact@mdph77.fr)  
Site : [www.mdp77.fr](http://www.mdp77.fr)  
MDPH 77 - 16 rue de l'aluminium  
77543 Savigny-le-Temple cedex  
De 9 h à 17 h 30

### **Yvelines (78)**

Tél: 01 30 21 07 30  
Courriel : [contact@mdph.cg78.fr](mailto:contact@mdph.cg78.fr)  
21-23 rue du Refuge  
78000 Versailles

### **Deux-Sèvres (79)**

N° vert : 0800 400 224  
Fax : 05 49 05 63 49  
Courriel : [mdph79@cg79.fr](mailto:mdph79@cg79.fr)  
37 rue du Vivier - BP 80105  
79004 Niort  
Du lundi au vendredi de 9 h à 12 h  
et 14 h à 17 h

### **La Somme (80)**

Tél. : 03 22 97 24 10  
Fax : 03 22 97 24 19  
1 boulevard du port - CS 70502  
80037 Amiens cedex 1

### **Tarn (81)**

**Tél. pôle adulte** : 05 63 43 32 40  
**Tél. pôle enfant** : 05 63 43 22 00  
Courriel : [mdph.ds81@cg81.fr](mailto:mdph.ds81@cg81.fr)  
34 route de Fauch  
81000 Albi

### **Tarn-et-Garonne (82)**

Tél. : 05 63 91 77 50  
Courriel : [courrier@cg82.fr](mailto:courrier@cg82.fr)  
Site : <http://www.cg82.fr/>  
28 rue de la Banque - BP 783  
80013 Montauban cedex

### **Var (83)**

N° vert : 0810 830 083  
et le 04 94 05 10 40  
Fax : 04 94 05 55 36  
MDPH du Val - Technopole Var Matin  
Route de la Seyn  
83192 Ollioules



**Vaucluse (84)**

N° vert : 0800 800 579  
Fax et SMS : 04 90 89 40 27  
Courriel : [accueilmdph@mdph84.fr](mailto:accueilmdph@mdph84.fr)  
22 boulevard Saint-Michel - BP 3102  
84096 Avignon cedex 9  
Du lundi au vendredi de 8 h 30 à 12 h  
et 13 h 30 à 17 h

**Vendée (85)**

Tél. : 0800 85 85 01  
Fax : 02 51 34 46 45  
Hôtel du Département  
40 rue du Maréchal Foch,  
85923 La Roche sur Yon cedex 9

**Pôle adulte :**

Cité administrative Travot  
Bâtiment D - BP 789  
85020 La Roche sur Yon cedex

**Pôle enfant :**

Centre d'Affaires de Beaupuy  
Rue Jacques Yves Cousteau  
85020 La Roche sur Yon cedex

**Vienne (86)**

Tél. : 0810 86 20 00  
Fax : 05 49 36 20 26  
39 rue de Beaulieu  
86000 Poitiers

**Haute-Vienne (87)**

Tél. : 05 55 14 14 50  
Fax : 05 55 14 15 25  
Courriel : [contact.mdphe@cg87.fr](mailto:contact.mdphe@cg87.fr)  
MDPH - Site Central  
8 place des Carmes - BP 73129  
87031 Limoges cedex 1.

**Vosges (88)**

Tél. : 03 29 29 09 91 (de 9 h à 12 h)  
Fax : 03 29 29 02 86  
Courriel : [mdph88@cg88.fr](mailto:mdph88@cg88.fr)  
1 allée des Chênes - La Voivre  
BP 8105 - 88051 Épinal cedex 9  
Accueil du lundi au vendredi de 9 h  
à 12 h et de 14 h à 17 h

**L'Yonne (89)**

N° vert : 0800 502 510  
Courriel : [mdphy@cg89.fr](mailto:mdphy@cg89.fr)  
Site : [www.mdphe89.fr](http://www.mdphe89.fr)  
MDPH - 10 route de Saint-Georges  
89000 Perrigny  
Accueil de 8 h 30 à 11 h 30 et de 14 h  
à 16 h 30

**Territoire de Belfort (90)**

Tél. : 03 84 90 90 51  
Maison de l'autonomie - Tour R6  
3<sup>e</sup> étage - Centre des 4 as  
Rue de l'as de carreau  
90000 Belfort  
Accueil du lundi au vendredi de 8 h 45  
à 12 h et de 14 h à 16 h 30

**Essonne (91)**

Tél : 01 69 91 78 00  
Courriel : [mdphe@cg91.fr](mailto:mdphe@cg91.fr)  
MDPH - 93 rue Henri Rochefort  
91000 Évry

**Hauts-de-Seine (92)**

Tél. : 01 41 91 92 50  
Courriel : MDPH@cg92.fr  
Site :  
www.solidarite.hauts-de-seine.net  
2 rue Rigault  
92000 Nanterre

**Seine-Saint-Denis (93)**

Tél. : 01 48 95 00 00  
Fax : 01 83 74 50 34  
Courriel : info@place-handicap.fr  
Site : www.place-handicap.fr/Place  
handicap  
MDPH de la Seine-Saint-Denis  
203/213 avenue Paul Vaillant  
Couturier  
93000 Bobigny  
Ouverture au public : du lundi au jeudi  
de 9 h à 12 h et de 14 h à 16 h 30,  
vendredi de 9 h à 12 h

**Val-de-Marne (94)**

Tél. : 01 43 99 79 00  
Courriel : mdph94@cg94.fr  
MDPH du Val-de-Marne  
Immeuble solidarités  
7/9 voie Félix Eboué  
94046 Créteil cedex

**Val-d'Oise (95)**

Tél. : 0800 300 701  
Courriel :  
maisonduhandicap@valdoise.fr  
Hôtel du département - bâtiment H  
2 avenue du Parc  
95032 Cergy-Pontoise cedex  
Du lundi au vendredi de 9 h à 12 h  
et 14 h à 17 h

**Guadeloupe (971)**

Tél. : 05 90 83 14 28  
Fax : 05 90 89 61 93  
Courriel : contact@mdph-971.fr  
MDPH de la Guadeloupe  
Immeuble Romarin  
Rue Ferdinand Forest Jarry  
97122 Baie-Mahault

**Martinique (972)**

Tél. : 05 96 70 09 95  
Fax : 05 96 74 01 06  
Lots Dillon stade  
1 rue Eugène Eucharis  
97200 Fort-de-France

**Guyane (973)**

Tél. : 05 94 39 16 80  
Fax : 05 94 37 95 51  
Novaparc 7 - Bâtiment G -  
Rue des Galaxies - BP 5028  
97305 Cayenne cedex

**La Réunion (974)**

N° vert : 0800 000 262

ou standard : 0262 37 38 81

Fax : 02 62 37 24 48

Site : [www.cg974.fr/index.php/](http://www.cg974.fr/index.php/)

Maison-Departementale-des-  
Personnes-Handicapees-MDPH.html

13 rue Fénélon - BP 60183

97464 Saint-Denis cedex

numéro d'appel dédié

Le numéro Azur « Aide Handicap École » a été mis en place par le ministère de l'éducation nationale, de l'enseignement supérieur et de la recherche, le 27 août 2007. En composant le **08 10 55 55 00**, les familles obtiennent des réponses rapides, des aides concrètes et efficaces dans la gestion des dossiers concernés. Cette opération s'inscrit dans la lignée de la loi du 11 février 2005 qui considère que tout enfant est de droit un élève. La communication est facturée au tarif d'un appel local.



assureur militant

